

BAĞDAT-MUSUL'DA  
ABDÜLHAMİD'İN  
MİRASI  
PETROL  
ARAZİ<sup>VE</sup>

DOÇ. DR. ARZU TERZİ



İLK KEZ YAYIN ANMAN  
FOTOĞRAF VE  
HARİTA ASLI ALI

## İÇİNDEKİLER

ÖNSÖZ .....	9
RESİMLER VE HARİTALARIN LİSTESİ .....	17
KISALTMALAR .....	19
GİRİŞ.....	21
SULTAN II. ABDÜLHAMİD DÖNEMİNİN SİYASİ PANORAMASI VE PADİŞAH EMLAKI KAVRAMI .....	21
Siyasi Panorama.....	21
Emlak Kavramı .....	26

### I. BÖLÜM

#### SULTAN ABDÜLHAMİD'İN MUSUL VE BAĞDAT VİLAYETLERİNDEKİ ARAZİLERİ

A. Musul Vilayetindeki Araziler ve Alınış Tarzı .....	40
1. Musul Sancağı.....	41
2. Şehrızor (Kerkük) Sancağı.....	48
3. Süleymaniye Sancağı.....	53
B. Bağdat Vilayeti'ndeki Araziler .....	58
1. Bağdat Sancağı.....	66
2. Hille Sancağı .....	66
3. Kerbela Sancağı .....	69
C. Musul ve Bağdat Vilayetlerinde Padişah Arazilerinin İdaresi.....	70
1. Bağdat ve Musul Vilayetlerindeki Emlâk-ı Hümâyûnun İdarî Teşkilâtı.....	70
2. Bölgedeki Padişah Arazilerine Yönelik Islah Faaliyetleri.....	83
a) Musul'daki Arazilerin Güvenlik ve İskân Meseleleri.....	83
b) Bağdat Vilayetindeki Arazilerin İdâre ve Islahına Yönelik Faaliyetler .....	91

## II. BÖLÜM

### BÖLGEDEKİ PETROL YATAKLARI

A. Bağdat ve Musul'daki Petrol Yataklarının Padişâh Emlakına Katılışı.....	99
1. Musul Petrol Yataklarının Emlaka Dâhil Edilmesi.....	99
a) İlk İrâde.....	99
b) İkinci İrâde.....	105
2. Bağdat'taki Petrol Yataklarının Emlaka İlâvesi.....	109
B. II. Abdülhamid Döneminde Bağdat ve Musul'daki Petrol Yataklarının Özellikleri ve İşletimi.....	114
1. Bağdat Vilayetindeki Petrol Yatakları ve Özellikleri.....	114
a) Hit Kaynakları.....	114
b) Mendeli Petrol Yatağı .....	116
2. Musul'daki Petrol Yataklarının Özellikleri ve İşletim Biçimleri .....	121
a) Tuzhurmato (Palkana) Petrolleri .....	121
b) Eski Kale Petrol Kaynakları .....	124
c) Kil Petrol Yatakları.....	126
ca) Bin İncir Kuyuları .....	126
cb) Kanber Ali Kuyuları.....	126
cc) Kir alan Kuyuları .....	128
cd) Seyyidin (Seydik) Kuyuları.....	128
d) Baba Gurgur Petrol Yatakları .....	131
e) Karadağ Petrolleri .....	132
f) Gur Petrol Yatağı.....	132
g) Tel Kayyare Petrol ve Zift Yatakları .....	133
h) Tavuk ve Nemrut Petrol Yatakları .....	139
3. Bölgede Ham Petrolün Arıtılma İşlemi.....	141
a) Tuzhurmato Arıtma Tesisi .....	145
b) Kerkük Arıtma Tesisi.....	147
c) Süleymaniye'deki Tesis.....	147
d) Şirkat Arıtma Tesisi.....	148
e) Zahoda Petrol Arıtma İşlemi.....	150
f) Mendeli Petrollerinin Arıtılması.....	150

C. Petrol Yataklarının İslahı İçin Yapılan Çalışmalar .....	152
1. Petrol kaynaklarının iyileştirilmesine yönelik raporlar ve inşaa faaliyetleri .....	152
2. İslah Araştırmaları İçin Bölgeye Gönderilen Yabancı Mühendisler .....	160
a) <i>Fransız Maden Mühendisi Jakraz'ın Bölgedeki Çalışmaları ve Ulaşılan Sonuçlar</i> .....	161
“Evvelâ İnşâ-ı Esâsiye Masrafı .....	169
Sâniye Masârîf-ı Umûmiye-i Seneviye .....	169
Sâlisâ Masarîf-ı Husûsiye .....	170
Rabî'an Ba'kuba'da Tasfiye Olunmuş Mendeli Neftinin Beher Kıyyesinin Bağdat'ta Kıymeti.....	170
b) <i>Alman Mühendis Graskopf'un Araştırmaları</i> .....	171
3. Bölgedeki Petrol Yataklarına Yapılan Müdahaleler .....	179
a) <i>Neftçi-zade Meselesi</i> .....	179
b) <i>Petrol Yataklarına Aşiretlerin Tasallutu</i> .....	188

### III. BÖLÜM

#### BÖLGEDEKİ PETROLÜ İŞLETME MÜCADELESİ VE PADİŞAH MÜLKÜNÜN DEVLETLEŞTİRİLMESİ

A. Bölgedeki Petrol Yataklarını İşletme Mücadelesi .....	197
1. Musul'daki Petrol Yataklarının İşletimine Dair Yapılan İlk Teklifler .....	198
a) <i>Amasyan Efendi'nin Teklifi</i> .....	198
b) <i>Hırıstidi Efendi'nin Başvurusu</i> .....	199
2. Nemlizâde Hasan Tahsin Efendi'nin Bağdat ve Basra Petrollerini İşletme Girişimi .....	202
3. Bağdat ve Musul Petrol Yataklarının Tek Bir Şirketin İdaresinde İşlettirilmesi .....	206
a) <i>Nemlizâde Hasan Tahsin'in Bağdat-Musul Petrollerini İşletme Başvurusu</i> .....	209
b) <i>Fransızların Yaptığı Teklif</i> .....	211
c) <i>Almanlara Yapılan İlginç Bir Teklif</i> .....	214
d) <i>Bölgedeki Mahalli Sermayedarlarca Şirket Oluşturulma Fikri</i> .....	215

<i>e) Maden İmtiyazlarının Durdurulduğu Süre İçinde Teklif Sahiplerinin Telaşları .....</i>	219
<i>f) Felemenklilerin (Hollanda) İmtiyaz Talebi .....</i>	224
<i>g) Almanların Bağdat-Musul Petrollerini İşletme Mücadelesini Kazanmaları.....</i>	225
<i>h) Almanlara Verilen Petrol Araştırma İzninin İptali ve Sahnedeki Yeni Teklifler .....</i>	231
<i>ha) Belçikalı Thomas Bryant'ın İşletme Talebi .....</i>	233
<i>hb) William Dawson'un Önerisi.....</i>	234
<b>B) Bağdat-Musul Vilayetlerindeki Padişah Mülkünün Devletleştirilmesi .....</b>	<b>237</b>
1. II. Meşrutiyet Sonrası Bölgedeki Arazi ve Madenlerin Bir Kısımının Devri .....	238
2. İngiliz D'arcy Gurubu'nun Fırsattan İstifade Bağdat-Musul Petrolleri İmtiyazını Elde Etme Girişimi .....	244
3. Bağdat İdaresinde Kalan Arazi İle Bölgedeki Petrol Yataklarının Devletleştirilmesi .....	248
<b>SONUÇ.....</b>	<b>253</b>
<b>EKLER.....</b>	<b>259</b>
<b>BİBLİYOGRAFYA.....</b>	<b>295</b>
<b>İNDEKS.....</b>	<b>301</b>

# 1. BÖLÜM

## SULTAN ABDÜLHAMİD'İN MUSUL VE BAĞDAT VİLAYETLERİNDEKİ ARAZİLERİ

Sultan II. Abdülhamid'in Osmanlı Devleti sınırları içinde kendi adına emlak edinmesi hususu Giriş'te sebepleriyle birlikte açıklanmış ve adı geçen padişah döneminde emlâk-ı hümâyûn tâbiri içine her çeşit imtiyaz, madenler, gayr-ı menkuller ve arazi'nin girildiği belirtilmişti. Bu bölümde öncelikle padişahın saltanatı süresince Bağdat ve Musul vilayetinde emlâk-ı hümâyûna dâhil edilen arazi ve bu arazilerin idaresi üzerinde durulacaktır.

Osmanlı Devleti döneminde Musul ve Bağdat vilayetinin bulunduğu bölge, sadece yeraltı kaynakları bakımından değil, aynı zamanda tarım için de çok verimli toprakların bulunduğu yegâne arazilere sahiptir. İlkçağlardan beri Fırat ve Dicle nehirleri tarafından sulanan bölgenin önemli bir pamuk üretim merkezi olduğu bilinmektedir. Toprakta iyi bir tarım için gerekli miktarda fosfor, potas ve azot bulunmaktadır. İklimi pamuk için çok uygundur. Bölgede yazlar yedi sekiz ay sürmektedir. Hava sıcaklığı da mevsim içinde istikrarlı bir şekilde yükselmektedir. Yılbaşında yağmurun bol olması pamuğun yetişme ve hasat süresinde ise damla düşmemesi pamuk üretimi için tabiat şartlarının çok elverişli olduğunu göstermektedir. Batılı araştırmacılar Fırat ve Dicle

havzasında XIX. yüzyılın son çeyreğiyle XX. yüzyılın başlarında çalışmalarını yoğunlaştırarak bilhassa Avrupa'nın dikkatini buraya çekmişlerdir. Gene aynı araştırmacılar yaptıkları çalışmalarda Fırat ve Dicle havzasının en iyi Mısır pamuğu kadar iyi ve en iyi Amerikan pamuğundan daha iyi pamuk vermemesi için bir sebep olmadığını vurgulamışlardır. XX. yüzyılın başlarında daha da ileri giderek burada kurulacak sulama tesisleriyle Fırat ve Dicle havzasında hem çok kaliteli ve hem de çok yüksek rekolte ile tarım ürünleri elde edileceğine dair çalışmalar yapmaya ve projeler geliştirmeye başlamışlardır. Meselâ Viyana'da yayınlanan *Die Zeit* gazetesinin 31 Ağustos 1901 tarihli sayısı, sulama tesislerinin ve Bağdat Demiryolunun iktisadî etkilerinin görülmeye başlanmasıyla "Anadolu, Kuzey Suriye, Mezopotamya ve Irak bugün bütün Rusya'nın ihraç ettiği kadar buğdayı dışarıya satacaktır" diye yazmıştır. Dr. Rohrbach bunun bir abartma olabileceğini belirtmiş, fakat Mezopotamya'nın dünyanın en büyük tahıl ambarlarından biri olacağına hiçbir şüphesi bulunmadığını da söylemekten geri kalmamıştır. Nil'in ünlü sulama tesislerini planlayarak inşa eden İngiliz mühendisi Sir William Willcocks da Mezopotamya'nın imkânları konusunda daha öncekilerden aşağı kalmamıştır. Nitekim Willcocks "Fırat ile Dicle nehirlerinin baskınları gerçekten kontrol altına alındığı takdirde bu iki nehrin deltası tarihin görmediği bir verimliliğe ulaşılacak, Mısır'ın rakibi durumuna gelecek bu bölgeye doğudan ve batıdan insanlar akın edecekler, cennet bahçesini yeniden yeşerteceklerdir. O kadar şairce konuşmasak bile yine diyebiliriz ki iki nehrin deltasındaki topraklardan sulama tesislerine başlandıktan hemen sonra üç kat ve tamamlandıktan sonra da beş altı kat ürün alınabilecektir. Bağdat ile Basra arasındaki her şehir ve köydeki insanlar bir kere su baskınlarının tehlikesinden ve korkusundan kurtulduktan sonra bu tarihi bölgeyi yine eski haline getireceklerdir" diye yazmıştır<sup>1</sup>.

1 Edward Mead Earle, *Bağdat Demiryolu Savaşı, Türkçesi Kasım Yargıcı, İstanbul 1972, s. 28-29.*



İşte Ortadoğu'daki yer altı ve yer üstü kaynaklarıyla dünyanın en stratejik konumuna sahip olan bu bölgedeki toprakların büyük bir kısmı siyasî, önemi de göz önüne alınarak II. Abdülhamit tarafından şahsî mülk haline getirilmiştir. Bu verimli arazilerin şahsî mülke geçirilmesi aynı zamanda bölgede bulunan başta petrol olmak üzere kömür, cıva, doğal gaz, kükürt, mika gibi yeraltı zenginliklerini de doğal olarak koruma altına almayı beraberinde getirmiştir.

II. Abdülhamid zamanında Bağdat ve Musul vilayetlerinde edilmiş olan arazinin tespiti sırasında kullanılan esas kaynak 29 Nisan 1888 tarihli bir emlak-ı hümayûn defteridir. Bu defterden elde edilen veriler sayesinde, Sultan Abdülhamid'in emlak edinmeye başlangıç tarihi olarak alınabilecek 1880-81 yıllarından, defterin düzenleniş tarihi olan Nisan 1888'e kadar olan zaman dilimi içerisinde Musul ve Bağdat vilayetlerinde padişah adına tapu düzenlenmek suretiyle emlak-ı hümayûna dâhil edilen arazinin ayrıntılı bir şekilde belirlenmesi mümkün olmaktadır. Genel olarak emlak-ı hümayûna katılacak olan bir arazinin önce geçici tapusu düzenlenir, merkeze gönderilerek padişaha sunulurdu. Padişahın onayı alındıktan sonra padişah adına Defter-i Hakanî Nezâretinde *sened-i hakanî* adı verilen tapusu düzenlenirdi. Hazine-i Hassada gerekli muameleleri yapıldıktan sonra sened saklanmak üzere Sultan II. Abdülhamide teslim edilirdi<sup>2</sup>. Adı geçen defterde, emlak ilave edilen arazinin bulunduğu mevki, adı, miktarı, padişah adına düzenlenen tapunun çeşidi, numarası, düzenleniş ve padişaha takdim tarihleri tespit edilebilmektedir<sup>3</sup>. Aslında belirtilen tarihler arası Osmanlı memleketi dâhilinde emlak-ı hümayûnun en yoğun genişleme gösterdiği dönemdir. Zira Sultan Abdülhamid zamanında emlak-ı hümayûn kavramının ortaya çıktığı dönem Berlin Antlaşması'ndan sonra

2 BOA., Y.MTV., nr. 211/100; BOA., BEO., *Nezâret Gelen-Giden Defterler*, nr. 274, 22 Ramazan 1299 tarihli kayıt.

3 *Emlak-ı Hümayûn*, 17 Nisan 1304 , İstanbul Ünivesitesi Kütüphanesi. TY., nr. 9078/b.

başlar ve bilhassa Agop Paşa'nın Hazine-i Hassa Nazırlığı sırasında<sup>4</sup> yoğun bir şekilde genişler ve teşkilatlandırılır.

Defterin düzenlenme tarihin olan 1888'den sonra, elbette bölgede padişah adına tapulu arazi alımına devam edilmiştir. Öncekiyle aynı yoğunlukta olmayan bu döneme ait emlak alımlarının tespitindeyse, Başbakanlık Osmanlı Arşivi'ndeki ilgili fonlarda bulunabilen belgelerden istifade edilmiştir. Dolayısıyla uygulanan bu metot sayesinde II. Abdülhamid döneminde bölgedeki tapulu arazinin büyük kısmının ortaya konması amaçlanmıştır.

Sultan Abdülhamid'in tahttan indirilmesinden sonra yapılan bir istatistiğe göre padişahın Osmanlı tahtında bulunduğu süre içinde emlak-ı hümayûnuna dâhil edilen arazilerin % 44'lük kısmı Bağdat ve Musul vilayetlerinde yer almaktadır. Bu arazi miktar olarak 17.770.368 dönümü Musul vilayetinde, 6.235.160 dönümü ise Bağdat vilayetinde olmak üzere, toplam 24.005.528 dönümdür<sup>5</sup>. Aşağıdaki emlak listelerinde bazı emlakın geçici tapusunun düzenlenmiş olması ve geçici tapularda arazinin miktarı belirtilmemesinden dolayı, tabii ki yukarıdaki miktarlara ulaşılamamaktadır. Bununla birlikte bölgedeki arazi hakkında ayrıntılı bilginin sunulduğu düşünülmektedir.

## A. Musul Vilayetindeki Araziler ve Alınış Tarzı

Bağdat ve Musul bölgelerindeki emlak-ı hümayûnun idaresi tıpkı diğer bölgelerdeki emlakta olduğu üzere taşra idarî yapısına

4 Aralık 1879 - Eylül 1891 tarihleri arasında Hazine-i Hassa'yı idare etmiş olan Agop Paşa aynı dönemlerde iki kere de Maliye Nazırlığı'na atanan, iktisat alanında bilgili, teşkilâtlandırmada mahir ve zeki bir kişidir. O'nun Hazine-i Hassa Nazırlığı'nda Sultan II. Abdülhamid'in ülke içinde geniş bir alana yayılan emlak-ı hümayûnunun büyük kısmı edinilip, teşkilâtlandırılmıştır. Yukarıda adı geçen defter de Agop Paşa'nın nâzirliğinde tutulmuş ve bizzat defterin sonu kendi mührüyle mühürlenmiştir. Arzu Terzi, "Osmanlı Maliyesinde Söz Sahibi Üç Ermeni Nazır: Agop, Mikail ve Ohannes Paşalar", *T.C. İstanbul Üniversitesi Rektörlüğü Uluslar arası Türk Ermeni İlişkileri Sempozyumu, 24-25 Mayıs 2001, Bildiriler*, İstanbul 2001, s. 22-25.

5 Taha Bey, *a.g.e.*, s. 278.

göre teşkilâtlandırılmıştır. Buna göre XIX. yüzyılın son çeyreğinde Musul vilayeti Musul, Şehr-i Zor (Kerkük) ve Süleymaniye sancaklarından meydana gelmiştir.

## 1. Musul Sancağı

Musul şehir merkezinde arazi alımlarına öncelik verildiği ve ilk olarak sancak ve vilayetin idaresinin yapıldığı hükümet konağı ve çevresi seçilerek, idarenin güvenliğinin sağlandığı görülmektedir. Aşağıda izah edileceği üzere başta arazi olmak üzere bütün emlakın idaresini üstlenecek vilayet emlâk-ı hümâyûn idareleri, mahallî idarenin bulunduğu mekânlarda veya hemen yakınında yeni kurulan binalarda çalışmaktaydılar. Aslında Musul Şehri'nin sancak ve vilayet merkezi haline gelmesi de yine padişah arazilerinin alımlarının başladığı döneme rastlamaktadır. Musul Sancağının merkezi önceleri Kerkük şehridir; bu vilayetteki arazilerin emlâk-ı hümâyûna dâhil edilmeye başlamasından kısa bir süre sonraysa değiştirilmiştir. Kerkük'ün bulunduğu mevkiin etrafındaki kazalara uzaklığı bunda asıl neden olup, ulaşım ve haberleşmeyle birlikte güvenlik ağının temininin sağlanmasında Musul Şehri'nin konumu daha uygun görülmüş ve şehir 1 Ocak 1883 tarihli bir irade ile hem Musul vilayetinin merkezi, hem de sancak merkezi haline getirilmiştir<sup>6</sup>. İşte bu yeni teşkilâtlanmadan kısa bir süre sonra yukarıda işaret edildiği üzere vilayetin idarî işlerinin yürütülmesi için kullanılan Musul hükümet konağıyla Dicle nehri sahili arasında bulunan her tarafı açık ve on altı bin iki yüz elli metre genişliğinde ve arsa halinde bulunan boş arazi emlâk-ı mahsûsaya ilave edilmiştir<sup>7</sup>. Konak ve arazi için ödenen peşin para on altı bin iki yüz elli kuruştur ve bu bedel Hazine-i Hassa'nın

6 İrade- Meclis-i Mahsus., nr. 3338.

7 **Bkz. Resim I:** Dicle nehri kenarında emlak-ı hümâyûna katılan arsa ile Cami-i Ahmer'in görünüşü



Resim 1: Dicle nehri kenarında emlak-ı hümayûna katılan arsa ile Cami-i Ahmer'in görünüşü.

tahsisât-ı seniyye olarak Maliye hazinesinden birikmiş alacaklarından mahsup<sup>8</sup> edilmiştir<sup>9</sup>.

Aşağıdaki tabloda Musul sancağı genelinde padişah emlakına dâhil edilmiş araziler görülmektedir. Buna göre 1888 yılına kadar Musul sancağında toplam 208.878 dönümden oluşan 21 parça arazi emlak-ı hümayûn kapsamına alınmıştır. Üç tanesi hariç diğerlerinin asıl tapuları hazırlanmıştır; bunların düzenleniş ve Sultan Abdülhamid'e sunulmuş tarihleri ilgili tabloda görülmektedir. Üç ormanın ise geçici tapusu düzenlenmiştir. Geçici tapu verilen bu yerlerin de daha sonra aslı tapularının düzenlendiği anlaşılmaktadır. Zira Taha Bey eserinde Şirkat<sup>10</sup>, Zîmâr ormanı ve Hazerçift çiftliğinin bilâ-bedel yani herhangi bir bedel ödenmeksizin emlak-ı hümayûna kaydedildiğini yazmaktadır<sup>11</sup>.

1888 yılından sonra da arazi alımlarına ara ara devam edildiği görülmektedir. Mesela Musul kazasına bağlı Kızfahre köyündeki Hakure arazisinin yarım hissesi, aynı köye bağlı İçhavi arazisinin

8 Hazine-i Hassa ile Maliye Hazinesi arasındaki alacak ve borçların bu şekilde karşılık gösterilmesi yani mahsup edilmesi yöntemine ilerleyen sayfalarda arazi satın alma işlemleri anlatılırken sıkça rastlanacaktır. Giriş kısmında da ifade edildiği üzere Tanzimatla birlikte padişahlık makamına ait emlakın birkaç istisna dışında gelirleriyle birlikte hepsi Maliye Hazinesine geçirilmiş buna karşılık padişah ve sarayların masrafları için her ay **tahsisat-ı seniyye** adı altındaki bir meblağın ödenmesi kararı alınmıştı. Ancak Hazine-i Hassa'ya yapılacak bu maaş ödemeleri Maliye Hazinesi'nin içinde bulunduğu buhran sebebiyle hiçbir zaman düzenli olamamış, hele XIX. yüzyılın son çeyreğinde artık sürekli bakaya kalır bir hale gelmiştir. İşte bundan dolayı padişah adına emlak alımlarında genelde bu mahsup işlemi uygulanmıştır. Bu durum Tanzimat'la padişah ve hanedan üyelerinden Maliye Hazinesi'ne aktarılan gelir kaynaklarının ödenemeyen maaşlar karşılığında geri alınması tarzında bir algılamaya yol açabilir. Ancak parçalanma ve dış güçlerce paylaşıma aşamasında olan Osmanlı Devleti'ndeki siyasî ve ekonomik tablo bu durumu epeyce değiştirmiştir. Zira artık Tanzimat'takinden farklı olarak emlak-ı hümayûn kavramının sınırları çok genişlemiş ve geri alınan emlak padişahlık makamına ait olmaktan ziyade kişi mülkiyeti haline dönüştürülmüştür.

9 21 Temmuz 1304 tarihli irade: İrade-Dâhiliye, nr. 85583.

10 Konuyla ilgili bazı kaynaklarda buranın okunuşu Şergat kimilerinde ise Şirkat olarak geçmektedir. Mesela bkz. Fazıl Demirci, "İrat'taki Demografik ve Etnik Yapı İçerisinde Irak Türkleri", Türk Kültürü, XXX/356, Ankara 1992, s. 714.

11 *Emlak-ı Devlet*, s. 267.

**TABLO I**  
**MUSUL SANCAĞINDAKİ ARAZİ-İ SENİYYE**<sup>12</sup>

Nr.	Emlak ın Bulunduğu Mevki ve Adı	Miktarı	Zıra	Dönüm	Türü	Nr.sı	Tarihi	Takdim	Senedi
							Tarihi	Tarihi	Tarihi
1	Musul kazasında Şirket mevkinde Sora Köyü arazisi	1000	16547	Aşlı	10	22 C 1303	12 Ş 1303		
2	Musul kazasında Şirket mevkinde Hifre Köyü arazisi	1000	7354	Aşlı	11	22 C 1303	12 Ş 1303		
3	Musul kazasında Şirket mevkinde Menkuba Köyü arazisi	2000	5515	Aşlı	12	22 C 1303	12 Ş 1303		
4	Musul kazasında Şirket mevkinde Tellünaşr Köyü arazisi	1600	4412	Aşlı	13	22 C 1303	12 Ş 1303		
5	Musul kazasında Şirket mevkinde Zaviye Köyü arazisi	1500	11031	Aşlı	14	22 C 1303	12 Ş 1303		
6	Musul kazasında Şirket mevkinde Şirket Köyü arazisi	625	48263	Aşlı	15	22 C 1303	12 Ş 1303		
7	Dicle kenarında Karagöz ormanı			Geçici		21 S 1304	5 RA 1304		
8	Dicle kenarında Kızfahza ormanı			Geçici		21 S 1304	5 RA 1304		
9	Dicle kenarında Arslan ormanı			Geçici		21 S 1304	5 RA 1304		
10	Musul kazasında Zimâr ormanında Çaçı Köyü arazisi	22063		Aşlı	1	21 B 1303	29 Ş 1303		
11	Musul kazasında Zimâr ormanında Padça Köyü arazisi	2000	33094	Aşlı	2	21 B 1303	29 Ş 1303		
12	Musul kazasında Zimâr ormanında Cısari Köyü arazisi	1600	4412	Aşlı	3	21 B 1303	29 Ş 1303		
13	Musul kazasında Zimâr ormanında Muffia Köyü arazisi	1600	4412	Aşlı	4	21 B 1303	29 Ş 1303		
14	Musul kazasında Zimâr ormanında Şeyh Hamas Köyü arazisi	3000	7722	Aşlı	5	21 B 1303	29 Ş 1303		
15	Musul kazasında Zimâr ormanında Nefs-i Kal' a Köyü arazisi	1000	34933	Aşlı	6	21 B 1303	29 Ş 1303		
16	Akra kazasının Aşayır-ı Seb' a Nahiyesinde Hezarçift Köyü arazisi	2133	297	Aşlı	16	22 C 1303	12 Ş 1303		
17	Akra kazasının Aşayır-ı Seb' a Nahiyesinde Hezarçift Köyü arazisi	940	3971	Aşlı	17	22 C 1303	12 Ş 1303		
18	Akra kazasının Aşayır-ı Seb' a Nahiyesinde Hezarçift Köyü arazisi	400	1103	Aşlı	18	22 C 1303	12 Ş 1303		
19	Akra kazasının Aşayır-ı Seb' a Nahiyesinde Hezarçift Köyü arazisi	1850	1654	Aşlı	19	22 C 1303	12 Ş 1303		
20	Akra kazasının Aşayır-ı Seb' a Nahiyesinde Hezarçift Köyü arazisi	400	1103	Aşlı	20	22 C 1303	12 Ş 1303		
21	Akra kazasının Aşayır-ı Seb' a Nahiyesinde Hezarçift Köyü arazisi	2110	992	Aşlı	21	22 C 1303	12 Ş 1303		
<b>TOPLAM</b>		24758	208878						

<sup>12</sup> Emlâk-ı Hümayûn, 17 Nisan 1304, İstanbul Üniversitesi Kütüphanesi, T.Y., nr. 9078/b.

yarım hissesi ve yine Musul kazasına bağlı olan Halikan köyündeki arazi için olmak üzere toplam 18 adet senedin düzenlenerek pa-dışaha sunulduğu tespit edilmektedir<sup>13</sup>.

Arâzi-i seniyyenin civarında sahihsiz kalan veya satışı sunulan yerlerin vakit geciktirilmeksizin emlaka dâhil edilmesine özen gösterilmiştir. Nitekim Musul'da sahibinin vefatı ile boşalan Kızı-lark arazisi, etrafı emlâk-ı hümâyûnla çevrili olması ve bu arazi-nin içinden geçen suya arazi-i seniyyenin ihtiyacı bulunması se-bebiyle hemen satın alınmıştır<sup>14</sup>. Gerek Musul gerekse Bağdat vi-layetlerinde bölge itibariyle konargöçer veya tamamen seyyar du-rumdaki aşiretlerin bulunmasından dolayı güvenliğin sağlanması hiçbir zaman kesin olarak gerçekleşmemiştir. Emlâk-ı hümâyûna dâhil edilen arazilerde kurulan emlak idarî teşkilâtları bir nebze de olsa aşiretlerin saldırılarına karşı caydırıcı olmuş ve bu saye-de toprağını bırakan çiftçilerin tekrar iskânı sağlanabilmiştir. Yer-leşik halk Hazine-i Hassa tarafından tohumluk verilerek destek-lenmiş ve kurulan kaza ve köyler imar edilmeye çalışılmıştır. Ko-nunun ilerleyen safhalarında da göreceğimiz gibi bu bölgede gü-venlik problemi hiç bir zaman tam manasıyla çözümlenememiş-tir. Burada güvenlik probleminde bir örnek de verilebilir. Mesela Musul Vilayeti idarecilerinin Akra kazası sınırları içinde kalan elli dört parça köyün aşiretlerin saldırılarından dolayı ahalisinin da-ğılmasına dikkat çektikleri görülmektedir. Buraların emsallerin-de olduğu gibi emlâk-ı hümâyûna dâhil edilerek imar olunması ve çevredeki göçebe aşiretlerin iskân edilmesinin, hem huzurun sağ-lanması hem de civardaki diğer köylerin gelişmelerine yol açma-sı ve aynı zamanda o mahalde bulunan Nastûri'lere karşı müslim nüfusun arttırması gibi faydalarından bahsederek Hazine-i Hassa tarafından satın alınmasını istemişlerdir. Neticede bu teklif kabul edilmiş ve satın alınmış, Maliye Hazinesi ile Hazine-i Hassa arasın-da mahsup edilmek suretiyle gerçekleşmiştir<sup>15</sup>. Bu elli dört köyün, adları, miktarları ve değerleri aşağıdaki tabloda gösterilmiştir.

13 4 Zilhicce 1306 tarihli Nazır Agop Paşa'nın tezkiresi: Y.MTV., nr. 39/101.

14 İrade- Husûsi, nr. 39/1318,5.

15 11 Rebiülevvel 1325/ 11 Nisan 1324 tarihli irade: İrade -Husûsi, nr. 37/Ra 1325.

**TABLO II<sup>16</sup>**  
**Emlâk-ı Seniyye'ye Dâhil Edilen Akra Kazasına Bağlı Köyler**

Nr.	Köy ve Mezraa Adı	Miktarı (dn)	Hakiki Değeri	Nr.	Köy ve Mezraa Adı	Miktarı (dn)	Hakiki Değeri
1	Harâbe-i Bâlâ	2925	1500	28	Kelül Mâmkerd	2500	950
2	Harâbe-i Zir	5000	2200	29	Mükâde	2900	650
3	Güne Temürili	1500	450	30	Dâzin	5000	12500
4	Hamekend	4935	1900	31	Çemesil	1800	400
5	Meleke Hacı	4000	2150	32	Mir Balyân	3190	1000
6	Nevâde Harâbe	3500	1000	33	Türeşk	3100	950
7	Eldereş	2516	750	34	Bâşly	2500	600
8	Mâmelyân	6000	1500	35	Bey	2025	600
9	Derin Hâce	2025	650	36	Sephâl	4000	1500
10	Batura	2000	400	37	Kubenderi	5000	800
11	Keremkebâ	2500	550	38	Mâmhalife	2000	950
12	Mâmdavude	2000	400	39	Çemesthâk	3000	600

<sup>16</sup> İrade-Husûsi, nr. 37/Ra 1325.



Nr.	Köy ve Mezraa Adı	Miktarı (dn)	Hakiki Değeri	Nr.	Köy ve Mezraa Adı	Miktarı (dn)	Hakiki Değeri
13	Gültenür Kedâni	2375	500	40	Keşâne	1500	400
14	Haneke	1200	600	41	Mîr Kâvederî	3175	800
15	Bâjira Mahmûr	2560	750	42	Cilân Arbük	2500	600
16	Rekâve	2325	1000	43	Cilân Amedûn	2063	450
17	Kömeni	2985	750	44	Seylân Sâlih	774	300
18	Bârâve-i Fakk-ı Alî	3612	1600	45	Semilân	2595	700
19	Serv Kânî	2646	500	46	Bünyâte	8525	1900
20	Hüriyân Mâmkerd	4528	1200	47	Makili Peşmerân Kaladeyr	9946	2500
21	Göçâr	4754	2000	48	Horoz	3000	800
22	Keremkân Muhyân	1400	950	49	Gevrânik	6000	1600
23	Mabeyn bi-Reşk	8963	2500	50	Şâba Umar	2500	700
24	Nemci	3300	600	51	Ekl-i Kebîr	950	250
25	Kilibî	11267	3200	52	Keşkân	2076	600
26	Laleli	3200	1500	53	Kâfiye	1500	400
27	Kilimisyân	4519	1700	54	Ekl-i Sağîr	1200	250
					<b>Toplam</b>	98535	32800

## 2. Şehrizer (Kerkük) Sancağı

Yer altı kaynakları ve bilhassa petrol yatakları bakımında oldukça önemli arazilerin emlak-ı hümayûna katılmasından sonra Şehr-i Zor sancağının adının Kerkük olarak değiştirildiği tespit edilmektedir. Değiştirilme sebebi olarak Zor ve Şehr-i Zor sancaklarının isimlerindeki benzerlikten dolayı resmi yazışmalarda yanlışlıkla birbirine karıştırılmasının önlenmesi gösterilmiş ve 15 Mart 1893 tarihinde çıkan bir irade ile Şehr-i Zor sancağının eskiden beri kullanıla gelen Kerkük ismiyle anılması uygun görülmüştür<sup>17</sup>.

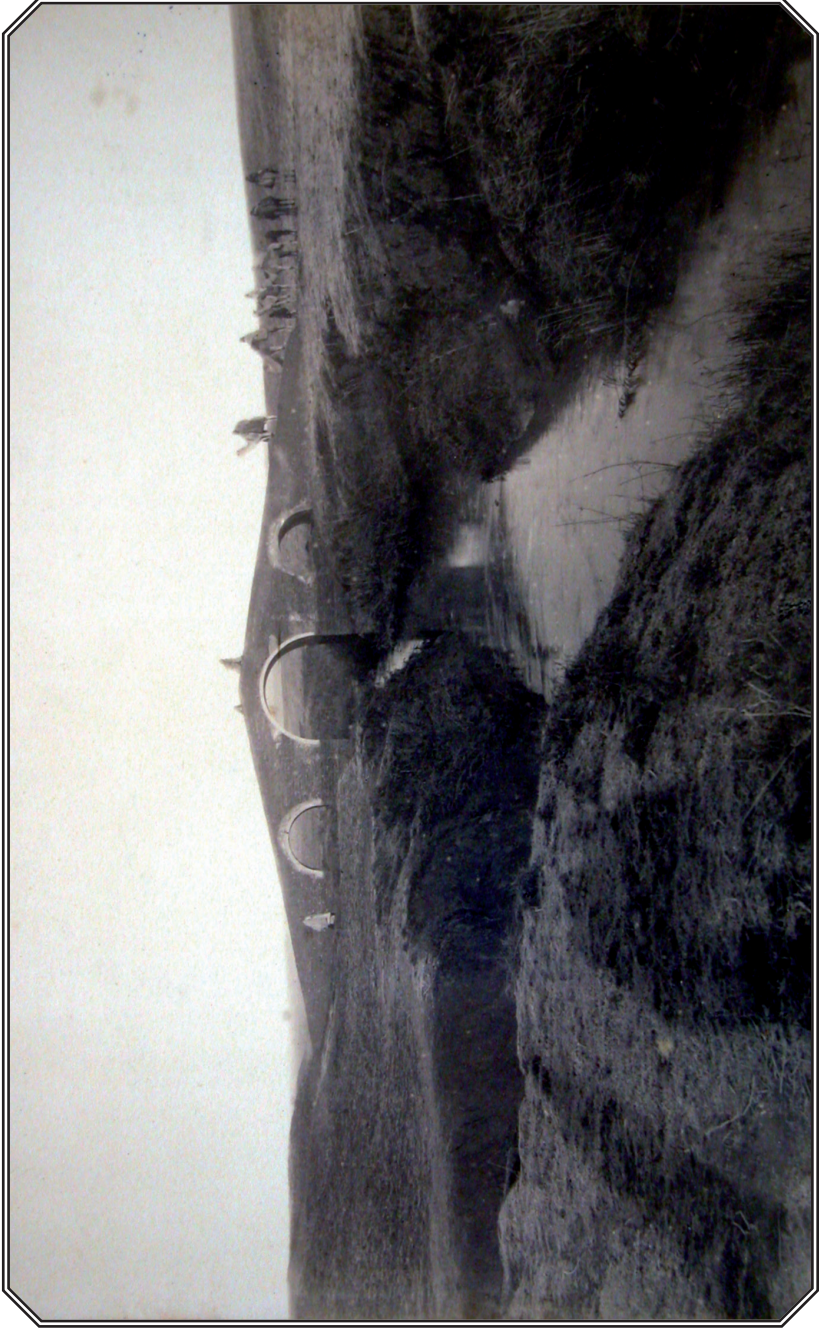
Kerkük Sancağı'nda 1888 yılına kadar aşağıdaki tablodan da takip edilebileceği üzere toplam 24 parça arazi emlak-ı hümayûna ilâve edilmiştir. Bunlardan Şemâmek ve Tuzhurmato arazilerinin aslı tapuları düzenlenmiştir; bu iki arazinin toplam miktarı 57.500 dönümdür. Günümüzde de sahip olduğu petrol yataklarından dolayı çok önemli bir yere sahip olan Tuzhurmato arazisine II. Abdülhamid'in dikkatini çeken ve padişah emlakına dâhil edilmesini sağlayan kişi Agop Paşadır. Altı hisselik bir arazi olan Tuzhurmato'nun 7.500 dönümden ibaret beş hissesinin hissesiz kalmasından dolayı satılmak üzere müzayedeye konulmuştur. Vergi Emâneti ile yapılan görüşmede 113.000 kuruş bedel ile satışa çıkarıldığı anlaşılan Tuzhurmato arazisi, Agop Paşa tarafından padişah emlakına dâhil ettirilmiştir. Bedeli ise Hazine-i Hassa'nın Maliye Hazinesi'ndeki alacaklarından mahsubu yapılmak suretiyle ödenmiştir<sup>18</sup>.

Yine Hazine-i Hassa Nazırı Agop Paşa'nın müzayedeye çıkarılan ve 162.500 kuruş değer biçilen, her türlü mahsul yetiştirmeğe uygun Dicle nehri kıyısındaki verimli Şemâmek arazisinin<sup>19</sup> emlak katılması hususunda da Sultan Abdülhamit'e tavsiyede bulun-

17 İrade-Dâhiliye, nr. 26/Ş. 1310.

18 29 Cemaziyevvel 1304/ 11 Şubat 1302 tarihli irade: İrade-Dâhiliye., nr. 80442.

19 **Bkz. Resim II:** Şemamek emlak-ı hümayûn şubesi dahilinde Tellül Camasa Köprüsü.



Resim II: Şemâmek emlak-ı hümayun şubesi dahilinde Telül Camasa Köprüsü

duğunu tespit edebiliyoruz<sup>20</sup>. Kısa bir süre sonra Şemâmek arazisinden petrol fıskırarak ve Agop Paşa'nın bu ısrarında ne kadar haklı olduğu ortaya çıkacaktır. Nitekim padişah bu tavsiyeleri göz ardı etmemiştir. 44 köy ve 46.500 dönümden oluşan bu arazi için, 1886-1887 (mâli 1302) senesine ait Maliye Hazinesi'nden Hazine-i Hassa'ya ödenecek tahsisattan mahsup edilmek suretiyle müzayedeye girilmesine ve 162.500 kuruşa emlak-ı seniyeyle ilave edilmesine yönelik irade çıkmıştır<sup>21</sup>. Ancak kısa bir süre sonra, petrol bahsinde önemi görülecek olan bu arazinin tapu işlemleri sırasında bir problemle karşılaşıldığı görülmektedir. Şemâmek arazisine tabi Kendniyade arazisi müzayede esnasında satışa dâhil edildiği halde mahalli idarecilerin yaptıkları bildirimde zikredilmemiştir. Dolayısıyla senedi düzenleyen kurum olan Defter-i Hakanî Nezaret'i'nce muamelenin yürütülmesinde tereddüt hasıl olmuştur. Mesele Musul valisinin başkanlık ettiği Musul emlak-ı hümayûn komisyonu tarafından tekrar incelenmiş ve Kendniyâde arazisinin Şemâmek'ten ayrı düşünülmemeyeceğinin merkeze bildirilmesi üzerine, bu arazinin de Şemâmek arazisiyle birlikte kayıtlı muamelelerinin yapılması için bir irade daha çıkarılmıştır.<sup>22</sup>

Salahiye kazasına bağlı arazilerin ise geçici tapuları oluşturulduğundan, miktarları hakkında herhangi bir rakam verebilmek mümkün değildir. Ancak bu arazilere ödenen meblağ ve satın alınışın biçimlerine dair bilgilere ulaşılabilmektedir. Nitekim Salahiye'ye bağlı Nısf Keşkevil, Gavuriye, Berdan, Mihnetabad, Şeyhbaba, Zengibar, Bayanlu, Ümmülhınta, Karatepe, Kırmızı, Keremsaki, Eski Kifri, Halaviye, Kehrize, Nahl, Diskere, Karakol, Çermeke, Suse Seyyid Ali, Saburdar, Balattiran, Akçalar adlı arazilerin mahlul olmalarıyla birlikte bu arazilerin Kerkük sancağı dâhilindeki padişah

20 Agop Paşa bu arazinin emlakla ilave edilmesinin, Dicle'nin karşı tarafındaki emlakla katılmış olan Zimâr ve Şirket mukataalarının da mamuriyetlerini kolaylaştıracağını öne sürmüştür. İrade-Dâhiliye, nr. 77615, lef 1. Musul Sancağına bağlı Zimâr ve Şirket arazileri hatırlanacağı üzere daha önceden emlakla dâhil edilmiştir. Bkz. Musul Sancağı'na ait Tablo.

21 26 C 1303 /20 Mart 1302 tarihli irade: İrade-Dâhiliye, nr. 77615.

22 6 Zilhicce 1304/ 13 Ağustos 1303 tarihli irade: İrade-Dâhiliye, nr. 82196.

**TABLO III**  
**ŞEHİR-İ ZOR (KERKÜK) SANCAĞI'NDAKİ ARAZİ-İ SENİYYE** <sup>23</sup>

Nr.	Emlakın Bulunduğu Mevki ve Adı	Miktarı		Türü	Nr.-sı	Senedi		Taksim Tarihi
		Zıra	Dönüm			Tarihi	Tarihi	
1	Erbil Kazasında maa mülhakat Kendiniyave ve Şemâmek arazisi		50000	Aslı	1	7 S	1305	20 RA 1305
2	Kerkük Kazasında Tuzhurmato arazisininin 6/5 hissesi		7500	Aslı	59	12 Ş	1304	20 RA 1305
3	Salahiye Kazasında msf Keşkevil Arazisi			Geçici		12 RA	1305	10 R 1305
4	Salahiye Gavuriye arazisi			Geçici		12 RA	1305	10 R 1305
5	Salahiye Kazasında Berdan arazisininin 16/15 hissesi			Geçici		12 RA	1305	10 R 1305
6	Salahiye Kazasında Mihnetabad arazisi			Geçici		12 RA	1305	10 R 1305
7	Salahiye Kazasında Şeyh Baba arazisi			Geçici		12 RA	1305	10 R 1305
8	Salahiye Kazasında Zengibar arazisi ile tevabi 'i			Geçici		12 RA	1305	10 R 1305
9	Salahiye Kazasında Bayanlı arazisi			Geçici		12 RA	1305	10 R 1305
10	Salahiye Kazasında Ümmülhunta arazisi			Geçici		12 RA	1305	10 R 1305
11	Salahiye Kazasında Karatepe arazisi			Geçici		12 RA	1305	10 R 1305
12	Salahiye Kazasında Kırmızı arazisi			Geçici		12 RA	1305	10 R 1305
13	Salahiye Kazasında Kermesaki arazisi			Geçici		12 RA	1305	10 R 1305
14	Salahiye Kazasında Eski Kifri arazisi			Geçici		12 RA	1305	10 R 1305
15	Salahiye Kazasında Halaviye arazisi			Geçici		12 RA	1305	10 R 1305
16	Salahiye Kazasında Kehrize arazisi			Geçici		12 RA	1305	10 R 1305
17	Salahiye Kazasında Nahl arazisi			Geçici		12 RA	1305	10 R 1305
18	Salahiye Kazasında Diskere arazisi			Geçici		12 RA	1305	10 R 1305
19	Salahiye Kazasında Karakol arazisi			Geçici		12 RA	1305	10 R 1305
20	Salahiye Kazasında Çermeke arazisi			Geçici		12 RA	1305	10 R 1305
21	Salahiye Kazasında Suse Ali Seyyid arazisi			Geçici		12 RA	1305	10 R 1305
22	Salahiye Kazasında Saburdar arazisi			Geçici		12 RA	1305	10 R 1305
23	Salahiye Kazasında Balattiran arazisi			Geçici		12 RA	1305	10 R 1305
24	Salahiye Kazasında Akçalar arazisi			Geçici		12 RA	1305	10 R 1305
	<b>Toplam</b>		507500					

<sup>23</sup> Emlâk-ı Hümayûn, 17 Nisan 1304, İstanbul Üniversitesi Kütüphanesi. T.Y., nr. 9078/b.