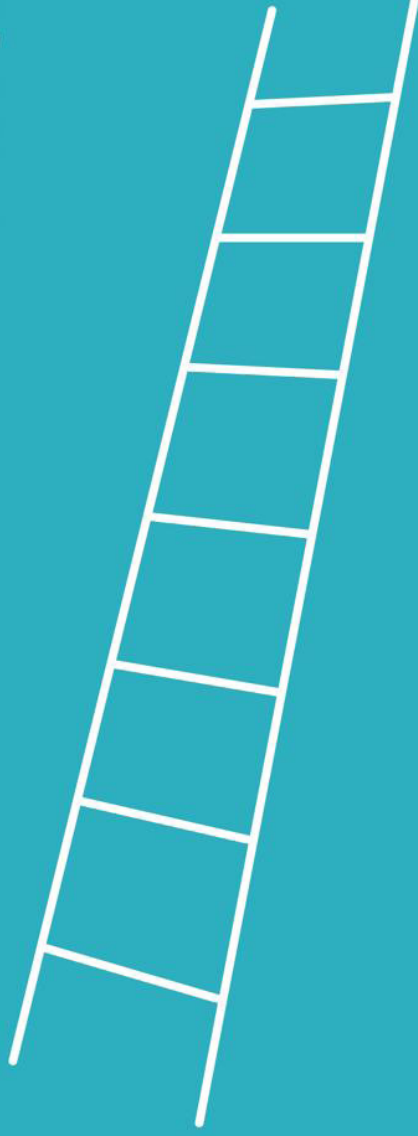


Düşünmenin Alfabesi

YASİN
RAMAZAN



Bir Eleştirel Düşünme Kitabı

belirleyen parametrelere dönüşerek gerçekliği tasvir eder. Bu yönüyle, ikinci anlamdaki düşünme, gerçeğe ulaşma çabasıdır. Her bir sistem, düşünme vasıtasıyla gerçekliği farklı şekillerde kurgulamaktadır. Bu sebeple de tek bir sistemin tüm gerçekliği olduğu gibi ortaya koymasından bahsedemeyiz.

Sayıdığımız tüm sistemler düşünmeyle ortaya çıkıyor. Ortaya çıkan ürüne de *düşünce* diyoruz. Düşünceler, kendi içyapılarına ve dış faktörlere bağlı olarak farklılaşır, çeşitlenir. Düşünce, içyapısı itibarıyla mesela tümevarımsal, tümdengelimsel, analitik veya sentetik olabilirken, dış faktörlere dayalı olarak mesela karışık, basit, sabit, değişken, geniş veya dar olabilir. Bunun dışında, örneğin *Whitehead'de zaman düşüncesi*, *ortaçağ düşüncesi* veya *dinî düşünce* gibi tamlamalar ise düşüncenin değil düşünülen içeriğin belli bir bağlamda kazandığı niteliği belirtmektedir. Mesela, sanatsal düşünce ile bilimsel düşünce, yapı itibarıyla değil, düşünülen şeyin içeriği itibarıyla farklılaşmaktadır.

Düşünmenin iki anlamının olduğundan, bunlardan ikincisinin soyutlamanın soyutlaması olarak gerçekliği tasvir etme çabalarını meydana getirdiğinden bahsettik. Peki, bu eylem ne ile gerçekleştirilir? Düşünmenin aracı nedir?

2. VARSAYIM, İNANÇ, BİLGİ

Gerçeği tasvir etme çabasındaki düşünme eylemi varsayımlar, inançlar ve bilgi aracılığıyla gerçekleşir. Bu üç araç birbirine oldukça karmaşık şekillerde bağlıdır, ancak aralarındaki bağlantı basitçe şöyle anlatabiliriz: Varsayımlarımızla, gerçekliği öngörür ve yaşamı devam ettiririz. Güçlü varsayımlarımız, inanç formunda dile dökülerek paylaşılır. İnançlarımıza yeterli ve kapsamlı dayanaklar sunabilirsek de bilgi elde ederiz.

Varsayımlarımız, zihnimizin bilinmeyen gerçekliğe ilişkin yoklamalarıdır. Bizi çevreleyen somut ve soyut gerçekliği keşfedebilmek için doğru veya yanlış olduğuna bakmaksızın denemeler yaparız. Örneğin zamanın ve mekânın boşluk kabul etmediğini, herhangi başka bir şeyle karışmamışsa bir maddenin aynı özellikleri taşımaya devam edeceğini, bir insanın diğer odaya gidip geldiğinde hâlâ aynı kişi olduğunu varsayarak hayatımızı devam ettiririz. Bu varsayımların, gelişimimiz sırasında yaptığımız denemelerden başarıyla çıktığı için diğer varsayımlara tercih edildiğini düşünebiliriz. Bu denemeler, elbette bizim zihni ve fiziksel kapasitemizle olduğu kadar, çevresel faktörlerin sağladığı imkânla da ilgilidir. Bu da varsayımların seçilimi sürecinin metafizik arka plana sahip birtakım fiziksel, tarihsel, toplumsal, psikolojik ve ideolojik şartlardan etkilendiğini göz ardı edemeyeceğimiz anlamına gelir. Tüm bunlara rağmen, varsayımlarımızın nasıl ortaya çıktığı tam olarak belli değildir.

Ancak varsayımlarımız, havada tek başlarına asılı durmaz. Zihnimiz, bizim gerçekliğe adapte olmamız için tecrübe ettiği varsayımları tıpkı bir yapbozun parçaları gibi, birbirini tamamlar şekilde ilişkilendirir. Bu sayede ortaya inançlarımız çıkar. Varsayımlarımız ifade edilemeyecek kadar derinlerde yer alabilirken inançlarımız sembollerle ifadesini bulur.

Zaman, mekân veya bir şahıs gibi ortak konuya sahip, birbirimizle ilişki kurabildiğimiz varsayımlarımız inançları oluşturur. Örneğin güneşin her zaman aynı yönden –doğuda bir yerlerden– doğduğu ve aynı yerden doğmaya devam edeceğini bir kere varsaymamız yeterlidir. Bu tecrübemiz tekrar sebebiyle inanca dönüşür, çünkü güneş her gün o taraftan doğmaktadır. Burada tekrar edenin daha gerçek olduğuna dair varsayımımız devreye girmiştir. Ancak küçükken yatağın altında varsaydığımız hayalet, daha sonraki varsayımlarla desteklenmediği veya daha güçlü karşı-varsayımlara direnemediği için bir inanca dönüşmemiştir. Halbuki ne kadar gerçektir siz onu varsayarken! Hayalet, bizim için gerçekliğin bir parçası olmaktan çıkmıştır.

Hayatımızı inançlarla şekillendiririz. Kendimize, çevremize ve diğer insanlara dair inançlarımız, birbirlerini destekler nitelikte hayata bakışımızı, olayları ve nesnelere ele alışımızı, zamanı ve mekânı yorumlamamızı sağlar. İnanç ile varsayım arasındaki fark, varsayımın dil veya başka bir sembolle ifadeye ihtiyaç duymamasıdır. Aynı anda birbirine çelişik veya uyumsuz pek çok varsayımda bulunuruz. O yüzden bir varsayımın doğru veya yanlış olması sözkonusu değildir, çünkü varsayımlar birer iddia içermez. Bir varsayımın inançlarla karşılaştığında ayakta kaldığını veya yıkıldığını söylemek daha uygun olabilir.

İnançlarımız, doğru veya yanlış olarak nitelendirilir. İnançlar, sembollerle ifade edildiği için, dilin ve kültürün farklı düzeylerinde sürekli çarpışır ve kaynaşır, bölünür ve bütünleşir. Ve bu sayede,